

VÝROČNÍ ZPRÁVA 2020



 Litoměřice

Diakonie 
Českokobratrské církve evangelické



Poslání Diakonie ČCE

Posláním Diakonie ČCE je vytvářet živé společenství, které v milosrdenství a s nadějí fortelně pomáhá potřebným

Dozorčí rada:

Předsedkyně dozorčí rady: Jana Kellnerová

Členové dozorčí rady: Mgr. Zdeněk Bárta, Monika Dufková, Ing. Jaromír Křivohlavý, MUDr. Sylvie Kubcová, Danuše Opočenská, Eva Radimská, MUDr. Marie Štětinová, za zaměstnance Ing. Tomáš Derfl

V průběhu roku 2020 se dozorčí rada sešla celkem 3x k řádnému jednání, ostatní jednání probíhala per rollam.

Správní rada:

Předsedkyně správní rady: Irena Opočenská

Členky: Zuzana Matějovská, Bc. Lucie Matulová, Mgr. Vladimíra Tomášová

V roce 2020 se správní rada sešla ke svým řádným schůzím celkem 4x, 1x k mimořádnému jednání, ostatní jednání proběhla kvůli covidovým opatřením per rollam. Kromě toho se statutární zástupkyně scházely operativně dle konkrétní potřeby na mimořádných schůzkách k dílčímu jednání.

Schéma organizace



Domov
pro matky
s dětmi
Litoměřice, Liškova 43
dmd@diakonieltm.cz



Centrum
denních
služeb
Litoměřice, Rooseveltova 7
cds@diakonieltm.cz



Sociálně
terapeutické
dílny Terezín
Terezín, Komenského 152
std@diakonieltm.cz



Sociální
rehabilitace
Litoměřice, Teplická 1
sr@diakonieltm.cz



Chráněné
bydlení
Terezín
Terezín, Komenského 224
chb@diakonieltm.cz



Podpora
samostatného
bydlení
Litoměřice, Rooseveltova 9
psb@diakonieltm.cz

sociální služby



ČESKOBATRSKÁ
CÍRKEV EVANGELICKÁ
FARNÍ SBOR V LITOMĚŘICÍCH

Farní sbor ČCE
v Litoměřicích



Dozorčí rada



Správní rada



Čajovna Hóra
a sál Oka-mžik
Litoměřice, Osvobození 19
cajovna@diakonieltm.cz



Restaurace
Klobouk
v Terezíně
Terezín, Komenského 152
provozni@diakonieltm.cz



Dřevodílna
Litoměřice, Kamýcká 2303
podrabsky@diakonieltm.cz



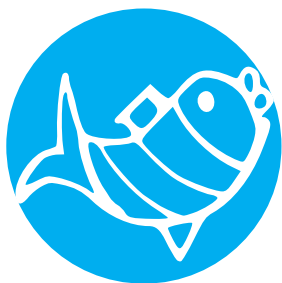
Nábytková
dílna
Litoměřice, Osvobození 19
cerna@diakonieltm.cz



Chráněné
dílny
Litoměřice, Kamýcká 2303
dilny@diakonieltm.cz

ostatní služby

Slovo ředitelky



Milí přátelé Diakonie, i když jsme nabyli během téměř třicetileté práce našeho střediska jisté zkušenosti, například s povodňovými událostmi v letech 2002 a 2013, v koronavirové pandemii jsme se ocitli zcela nově. Tak jako všichni, i my jsme byli zaskočeni a překvapeni. Hledali jsme účinná řešení a snažili se všichni obstát, jak se dalo. Každá služba musela zahájit zcela konkrétní a individuální ochranná opatření.

Zatímco některé služby na jaře vláda zavřela úplně, jiné služby rozdělily personál i klienty na menší skupiny či směny, omezily návštěvy a podnikaly nové formy pomoci. Tam, kde karanténa oslabila tým, vypomohli pracovníci z jiných úseků. Kde se nešlo setkávat osobně, tam jsme rychle využili online prostor. Klienty, kteří nemohli navštěvovat služby, pracovníci kontaktovali telefonicky a vytvářeli náhradní aktivity, aby se uživatelé necítili opuštěni a zvládali lépe těžké období. Online prostředí vstoupilo dokonce i do vzdělávání, v nejvypjatější době i do supervizí na podporu pracovníků nebo do terapeutických schůzek s klienty. Restaurace zachraňovala svoji rychlou a účinnou službou nejen stravování v Chráněném bydlení, ale podařilo se jí reagovat na covid situaci tak, že pomohla finančně stabilizovat do ztrát upadající další hospodářské provozy. Za to jí patří velký dík a obdiv.

Na začátku roku jsme ještě stihli tradiční Diakonický ples, ale naše tradiční aukce s Chantal Poullain už byla „jen“ v online podobě. Byla neskutečně napínavá a vynesla obdivuhodných 576 287 Kč. Ani jsme nečekali, že online dražení může být tak vzrušující. Děkujeme všem dražitelům za účast. Zapojilo se tentokrát i mnoho diakonických pracovníků.

Covid nás naučil jiné způsoby práce i vzájemné výpomoci. V akutní krizové situaci si kolegyně i kolegové vyšli vstříc, a tak se například i pracovnice v sociálních službách stala neuvěřitelně šikovným instalatérem. Tam, kde se musel provoz omezit, byl čas využit pro různé očisty, rekonstrukce, modernizace. Nově jsme zřídili dílny pro zemitější aktivity. Už dřív jsme měli v plánu začít pracovat se dřevem. I přes covid obtíže se podařilo zřídit nové dílny, dřevodílnu a nábytkovou dílnu, které využívají hlavně klienti/muži. Potravinová banka a výpomoc s nákupy byla hodně frekventovanou činností. Včasně karantény a snížení počtu pracovníků na jednom místě bylo jedním z nejučinnějších opatření pro to, aby se u nás nikde covid nerozpínal. Chráněné bydlení a azylový Domov pro matky s dětmi chránil své obyvatele velmi svědomitě. Podařilo se, že i samotní obyvatelé přistoupili k opatřením velmi zodpovědně. Muselo to pro ně být hodně náročné, děkujeme jim za to převelice. Velké díky patří také zaměstnancům, kteří svou obětavou a trpělivou snahou udrželi obyvatele v dobré psychické kondici. Kromě covidu, kdy se nás na různých úrovních dotýkaly lidské ztráty, zemřela například maminka klientky, usměvavá kolegyně Míša z dílen, obyvatelka chráněného bydlení a klientka sociálně terapeutických dílen, jsme v září roku 2020 ztratili po tragické události významného dobrovolníka Toma. Život Diakonie se nezastavil, ale byly to bolestivé údery do jejího života.

Zažili jsme však i jedno velké pozitivní překvapení. Na začátku roku 2020 jsme sice obdrželi zprávu o neúspěchu naší žádosti na rekonstrukci domu v Kamýčce, ale ve druhé polovině roku, po navýšení alokované částky z evropských peněz jsme byli znovu vráceni do hry. Projekt Chráněné bydlení na míru byl proto znovu oprášen a potvrzen. Rekonstrukce je na spadnutí a její ukončení je naplánováno na podzim roku 2022. Díky covid dotacím na krachující hospodářské aktivity, obrovské dřině restaurace a finanční podpoře Vás, dárců, skončilo středisko v zisku. Máme tak další potřebné finanční prostředky na spoluúčasť k tomuto 25 mil. evropskému projektu podpořeného z IROP. Dřina a psychická únava, která nás v roce 2020 všechny potkala, byla úmorná. Velké „DĚKUJI“ proto patří všem pracovníkům střediska i Vám, našim příznivcům, že nikdo z Vás ani v této náročné době nepřestal věřit a podporovat naši práci. Přeji příjemné čtení této zprávy a všem hodně zdraví, statečnosti, naděje a každodenní Boží ochranu.

Irena Opočenská, ředitelka





Domov pro matky s dětmi

Posláním služby je poskytovat azylové ubytování matkám s dětmi, které chtějí aktivně pracovat na řešení své nepříznivé životní situace spojené se ztrátou bydlení a při tomto procesu využívat podpory, kterou Domov pro matky s dětmi v rámci poskytovaných služeb nabízí. Klienty služby jsou matky s nezaopatřenými dětmi, případně těhotné ženy, které se ocitly v nepříznivé životní situaci spojené se ztrátou bydlení. Kapacita služby je 8 klientek a maximálně 24 dětí. V roce 2020 využilo službu 19 matek a 24 dětí.

Kontakt:

vedoucí Bc. Ivana Jelínková, DiS.

Liškova 43, 412 01 Litoměřice

tel: +420 416 732 271, +420 739 244 673

dmd@diakonieltm.cz

facebook: Domov pro matky s dětmi při Diakonii ČCE v Litoměřicích



Rok 2020 se stal symbolem razantní změny v našem fungování. Doba si žádala naši sílu a odhodlání vydržet. V zařízení byla nastavena hygienická pravidla a nové metodiky, abychom byli schopni v případě nákazy C-19 ochránit klienty i personál. Ze sbírky Krabice online jsme pořídili mj. tablety a silnější wi-fi, aby se děti mohly distančně vzdělávat. Díky tomuto vybavení mohly konkurovat dětem z běžných domácností a účastnit se online výuky.

Celkem 79 žadatelek stálo o naši službu. Najít bydlení je v dnešní době opravdu těžké. A ještě těžší je, udržet si ho. Přesto osm maminek odešlo do podnájmu. Čtyři pokračovaly do jiného azylového bydlení. Průměrná doba pobytu byla 4 měsíce, což svědčí o tom, že většina klientek využije naší službu k poměrně rychlému návratu do běžné společnosti. Některé maminky však potřebují vyšší míru podpory. Práce s nimi je intenzivnější, delší. Spolupracujeme i s ostatními službami našeho střediska – s Podporou samostatného bydlení, Sociální rehabilitací. Maminky také začínají pracovat na chráněných pracovních místech.

Rok 2020 byl i prvním rokem podpory z programu POSOSÚK 3, který zajistil zlepšení materiální a finanční vybavenosti služby. Uspořádali jsme již 7. ročník výtvarné soutěže pro děti z azylových domů, vzhledem k epidemiologické situaci online. Obrázky se dostaly až na Diakonickou akademii v Praze. Naše inovace v metodách práce s klientkami „fototréning“ (fotografie z běžných situací, které maminkám umožní zapamatovat si dobré postupy a používat je) byla oceněna ústředím Diakonie ČCE jako nejlepší z nominovaných metod diakonických sociálních služeb. Moc nás toto uznání těší.





Centrum denních služeb

Posláním Centra denních služeb je poskytovat podporu dospělým lidem s mentálním postižením při začleňování do běžného života ve společnosti.

Klienty služby jsou lidé s lehkým a středně těžkým mentálním postižením, případně v kombinaci s tělesným nebo zdravotním postižením od 18 do 64 let. Služba není určena osobám s těžkou a úplnou závislostí na pomoci jiné osoby. Okamžitá kapacita služby při práci s jednotlivcem je 7 osob, se skupinou 25 osob. V roce 2020 využilo službu 25 klientů.

Kontakt:

vedoucí Bc. Markéta Veselá

Rooseveltova 7, 412 01 Litoměřice

tel: +420 416 733 585, +420 774 120 005

cds@diakonieltm.cz

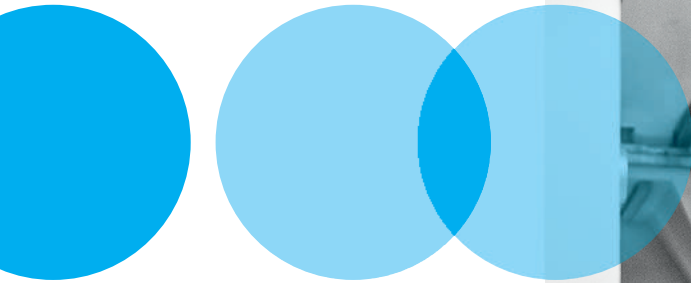
Facebook: Centrum denních služeb



Rok 2020 byl pro klienty Centra denních služeb (dále jen CDS) rokem změn. Na jaře byla naše služba z nařízení vlády téměř dva měsíce uzavřená, zbytek roku probíhal provoz za zvýšených hygienických opatření. V době uzavření byli klienti s pracovníky v pravidelném kontaktu telefonicky, e-mailem nebo přes sociální sítě. Předmětem bylo hlavně poradenství, aktuální informace o službě, sdílení nejrůznějších událostí, ale i neformální povídání o tom, jak kdo zvládá období pandemie. Rodiče klientů si například založili skupinu na WhatsAppu a navzájem se povzbuzovali, posílali tipy na výlety atd.

Během léta se uskutečnilo velké stěhování dílen pro klienty CDS ze suterénu domu v Rooseveltově ulici. Vznikla nově vybavená textilní dílna v podkroví ve stejném domě a další dvě, keramická a dřevařská, v Kamýčké ulici. Nakonec sem ale klienti nezačali docházet z důvodu covid opatření.

Potěšení na závěr roku přinesl malý interní vánoční jarmark, díky kterému jsme si mohli pořídit nové rádio. A na konec ta nejlepší zpráva – projekt na nové chráněné bydlení v Kamýčké ulici byl podpořen a my se už moc těšíme na další následnou službu pro naše klienty.



Sociálně terapeutické dílny



Posláním služby je poskytovat podporu lidem s lehkým až středně těžkým mentálním postižením nebo zdravotním postižením při osvojování sociálních a pracovních dovedností tak, aby měli po absolvování individuálního tréninkového programu větší šanci uspět na otevřeném nebo chráněném trhu práce. Klienty služby jsou lidé ve věku od 16 do 64 let s lehkým a středně těžkým mentálním postižením a se zdravotním postižením. Okamžitá kapacita je 10 osob. V roce 2020 využilo službu 35 klientů.

Kontakt:
vedoucí Bc. Lucie Matulová
Komenského 152, 411 55 Terezín
tel: +420 416 531 836, +420 774 535 327
std@diakonieltm.cz

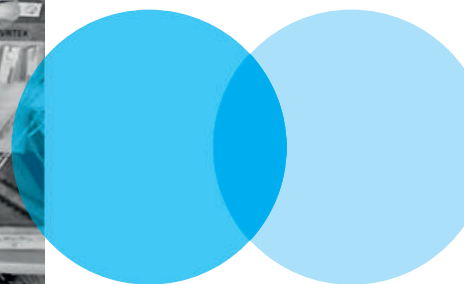


V Sociálně terapeutických dílnách (dále jen STD) byl rok 2020 zpočátku zcela obyčejný. Plánovali jsme změny v personální oblasti, ale jinak jsme chtěli pokračovat v činnostech na udržování a rozvoj schopností klientů. Leden jsme si v rámci artefietických skupin zpestřili návštěvou úžasné výstavy Petra Síse *O létání a jiných snech* v galerii DOX v Praze. V únoru jsme vyrazili na bowling prověřit svou soutěživost a týmového ducha. V březnu však do našich plánů zasáhl koronavirus, a tak byla služba na dva měsíce uzavřená. V tomto období jsme byli s našimi klienty alespoň v kontaktu online a těšili se na opětovné shledání. Když se služba znovu otevřela, uspořádali jsme na naší zahradě jarní oslavu s opékáním buřtů. Během léta jsme ještě stihli koupání v Píšťanském jezeře, prohlídku minizoo a hospodářských zvířat v Terezíně.

Na začátku podzimu jsme v rámci utužování naší **fortelnosti**, vyrazili na stáž do STD Masopust v Chomutově, ze které jsme si odvezli spoustu inspirace a postřehů. V průběhu roku jsme tvořili nové výrobky, například mýdla, diakonické roušky s rybičkou nebo věšáky na klíče.

S blížícím se koncem roku se epidemiologická situace zhoršila, a tak někteří klienti opět přestali docházet.

V menším počtu klientů a pracovníků jsme strávili konec roku a udělali si své malé Vánoce.



Sociální rehabilitace



Posláním Sociální rehabilitace je podporovat lidi se zdravotním postižením, aby rozvojem dovedností zvýšili svou samostatnost a zapojili se do běžného života ve společnosti podle svých možností a schopností.

Klienty služby jsou lidé s mentálním, tělesným, zdravotním a kombinovaným postižením nebo s chronickým duševním onemocněním od 18 do 64 let.

Okamžitá kapacita v ambulantní i terénní formě služby jsou 2 klienti.

V roce 2020 využilo službu 43 klientů.

Kontakt:

vedoucí Mgr. Jana Klečková, od 1.3. 2020 Bc. Jana Palcová, od 1. 2. 2021 Bc. Ladislava Pošvová
Teplická 1, 412 01 Litoměřice

tel: +420 775 251 553

sr@diakonieltm.cz

facebook: Sociální rehabilitace Diakonie Litoměřice



Zaměstnanci Sociální rehabilitace i v době pandemie podporovali klienty v řešení různých problémů (nezaměstnanost, zadluženost, nízké vzdělání, finanční negramotnost, zdravotní potíže, špatné hospodaření apod.). Všechny činnosti probíhaly za zvýšených hygienických opatření, online nebo telefonicky.

Většina klientů (34) měla zájem o trénování dovedností, které vedou k získání zaměstnání. 19 z nich si pak s naší podporou skutečně našlo pracovní uplatnění. Polovinu klientů jsme podpořili v lepší orientaci v místě svého bydliště, při cestování a způsobu trávení volného času. S klienty trénujeme například i zlepšení nebo udržení přiměřené komunikace.

V průběhu roku jsme spolupracovali s dalšími poskytovateli sociálních služeb, se zaměstnavateli klientů, s pracovníky úřadů, s praktickými i odbornými lékaři apod. Díky podpoře Města Litoměřice jsme i v roce 2020 mohli klientům nabídnout terapeutické služby Mgr. Evžena Nového.

V tomto roce se u nás událo také několik personálních změn. Na začátku roku 2020 odešla naše dlouholetá pracovnice, zároveň došlo ke změně vedoucích. V září pak rozšířily naše řady dvě nové kolegyně.



Chráněné bydlení

Posláním Chráněného bydlení je poskytnout lidem s mentálním postižením bydlení s takovou podporou, která jim umožní žít co nejvíce samostatně, životem srovnatelným s běžným způsobem života jejich vrstevníků.

Klienty pobytové služby jsou lidé s mentálním postižením od 18 do 64 let. Služba je určena lidem s lehkým až středně těžkým mentálním postižením, kteří jsou schopni základní sebeobsluhy. Kapacita služby je 12 lůžek. Po celý rok 2020 byla kapacita naplněna.

Kontakt:

vedoucí: Pavla Albrechtová, DiS.

Komenského 224, 411 55 Terezín

tel: +420 416 531 846, +420 774 535 324

chb@diakonieltm.cz



Uplynulý rok byl rokem výzev. Na jaře jsme čelili nové situaci spojené s pandemií. Přijali jsme ochranná opatření a zároveň dělali vše pro to, abychom klienty udrželi v co největší pohodě. Velkou podporou pro nás byla posila z jiných úseků. Museli jsme změnit i způsob práce, a tak všechny konzultace, porady, setkání klientů s rodinnými příslušníky probíhaly online. Díky tomu, že si klienti osvojili dodržování všech opatření, se nákaza během roku v našem zařízení neobjevila.

V polovině roku jsme se rozloučili s naší dlouholetou pracovnící a přivítali novou posilu. V bytech a kancelářích proběhla modernizace osvětlení za úspornější LED osvětlení.

Velmi mile nás překvapila zpráva z IROP o schválení projektu Chráněné bydlení na míru – rekonstrukci domu pro naši službu v Kamýcké ulici v Litoměřicích. A pokud všechno půjde podle plánu, přestěhujeme se do Kamýcké na konci roku 2022.

A co dobrého si z tohoto roku odnášíme? I přes to, že naše služba téměř půl roku fungovala v omezeném režimu, mělo to vše jeden velmi pozitivní dopad: naše **společenství** se posílilo, a ukázalo nám, kolik potřebného **milosrdenství** se v každém z nás skrývá. Naši **fortelnost** jsme stihli prověřit nejen při zvládání pandemie, ale i v létě, při kontrole standardů kvality z Ústředí Diakonie ČCE, kdy jsme prošli na jedničku s hvězdičkou, a umístili se tak v extralize diakonických služeb. Do roku 2021 vstupujeme s **nadějí**, že naše práce má smysl a že jsme schopni a umíme se vypořádat i s obtížnými situacemi, které život přináší.





Podpora samostatného bydlení

Posláním služby je poskytnout lidem se zdravotním znevýhodněním při bydlení takovou podporu, která jim umožní žít co nejvíce samostatně. Klienty služby jsou lidé se zdravotním postižením, duševním onemocněním nebo mentálním postižením od 18 let. Okamžitá kapacita služby jsou 3 osoby. V roce 2020 využilo službu 20 klientů. Ve službě byli jednotlivci, páry, a také matky samoživitelky se svými dětmi.

Kontakt:

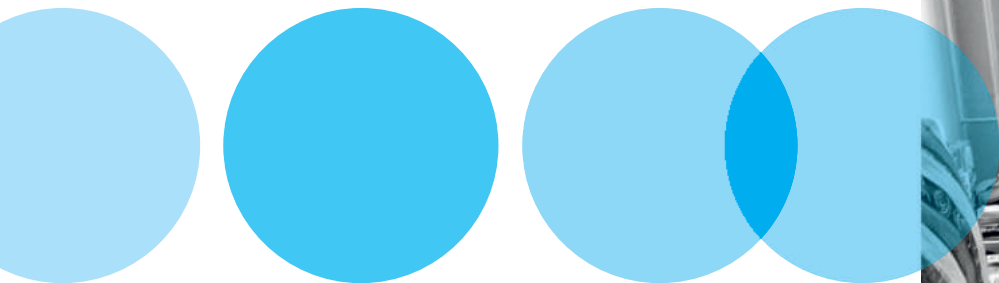
vedoucí Bc. Jana Palcová, od 1. 2. 2021 Bc. Ladislava Pošvová
Rooseveltova 744/9, 412 01 Litoměřice
tel: +420 739 521 168
psb@diakonieltm.cz



Téměř celý rok 2020 byl ve znamení pandemie Covid-19. Diakonie vyhlásila tento rok rokem **fortelnosti**, a tak si všichni vyzkoušeli, jak moc je nám tato hodnota v praxi vlastní. I přes výrazná omezení v jarní covidové vlně, jsme vždy našli způsob, jak s klienty komunikovat a dál jim pomáhat řešit jejich každodenní záležitosti. Podporovali jsme je při zvládání nezvyklé situace, a to převážně formou telefonických rozhovorů. Když se v červnu opatření rozvolnila, mohli jsme začít pracovat naplno tak, jak jsme zvyklí.

Jednomu páru našich klientů se s naší pomocí podařilo najít pronájem a následně se přestěhovat. Našimi klienty byly i čtyři matky samoživitelky, které jsme podporovali v péči o nezletilé děti. Spolupracovali jsme s dalšími organizacemi a institucemi, např. Nadějí, Fokusem Labe, OSPOD, městskými opatrovníky. Iniciovali jsme nebo jsme byli přizváni k několika případovým schůzkám.

Naše služba tento rok oslavila 10. výročí svého působení. Vzhledem k nemožnosti se sejít a tuto událost patřičně oslavit, jsme připravili krátké video o historii Podpory samostatného bydlení. Video je ke shlédnutí na stránkách Diakonie Litoměřice.



Dobrovolníci

Kontakt:

koordinátorka dobrovolníků Monika Marková

tel: +420 703 426 540

markova@diakonieltm.cz

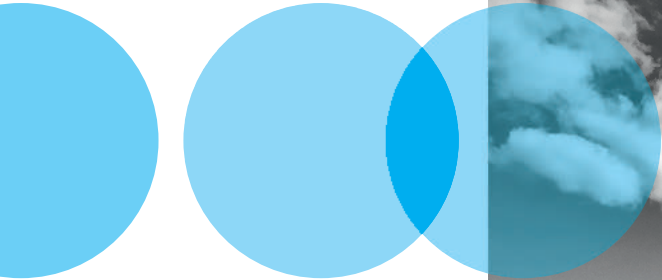


Dobrovolnické činnosti pokračovaly i v uplynulém roce. Kromě již zavedených aktivit jsme se zaměřili na novou spolupráci v době pandemie. Nutná ochranná opatření se nevyhnula ani dobrovolníkům. Dobrovolníci poskytovali podporu v Chráněném bydlení, Podpoře samostatného bydlení, Sociálně terapeutických dílnách a Centru denních služeb. Uskutečnili jsme například výlety do Krušných hor, pokořili rozhlednu Hořidla, navštívili muzeum železnice nebo otestovali fyzickou zdatnost ve Fajnparku. Trávili jsme hodně času v přírodě – sportovali, houbařili atd. Připravili jsme několik her a soutěží. Podíleli jsme se na přípravě disco plesu. Šili jsme roušky, pekli koláče, osázeli Chráněné bydlení bylinkami a květinami, vyrobili společenskou hru do aukce... A když bylo nejhůř, posílali jsme kamarádům z Diakonie pohledy s výhledem na další spolupráci. Vyšly nám dvě letní dovolené. S klienty Centra denních služeb jsme vyjeli do Orlického Záhoří. S klienty Chráněného bydlení jsme si s podporou Nadačního fondu Hennlich užili dovolenou v kempu v Jablonném v Podještědí. Obyvatele Chráněného bydlení jsme překvapili vyrobenými vánočními dárky.

Porady dobrovolníků proběhly netradiční formou – jedna na Helfenburku, druhá vzhledem k situaci online.

Rok 2020 byl ve znamení testování, desinfekcí rukou a povrchů, nošení roušek a respirátorů. Některé aktivity byly omezeny, jiné zrušeny. Společná však byla chuť pomáhat! Hlásili se nám noví a noví zájemci o pomoc... V roce 2020 působilo v Diakonii 17 dobrovolníků. Jsme vděční, že i přes těžké období měli dobrovolníci chuť dál pomáhat. I za tento rok vypisujeme nominaci na dobrovolnickou cenu Křesadlo 2020. Dobrovolníci Diakonie byli za svou činnost oceněni i Městem Litoměřice.

Monika Marková a Ivona Kozlová (dobrovolnice)



Chráněné hospodářské provozy

Litoměřická Diakonie má několik chráněných provozů, v nichž nalézají pracovní příležitosti lidé se zdravotním omezením:

Chráněné dílny (keramická a textilní dílna, třídění odpadu, úklidové práce v terénu, kompletace, žehlení a skládání prádla), Dřevodílna (str. 20), Nábytková dílna (str. 20), Restaurace Klobouk (str. 22) a Čajovna Hóra se sálem Oka-mžik (str. 24).

Několik pracovníků se zdravotním omezením vykonává i provozní a administrativní činnosti, část z nich učí klienty na pozicích tzv. koučů. Chráněné provozy v roce 2020 zaměstnávaly 102 pracovníků se zdravotním znevýhodněním.

Chráněné dílny

V roce 2020 bylo v chráněných dílnách zaměstnáno 41 lidí se zdravotním znevýhodněním. Celková tržba dílen činila 986 385,95 Kč bez DPH.

Keramické a textilní výrobky lze nakupovat i vyzvedávat po předchozí domluvě přímo v dílnách ve všední dny od 8.00 do 15.00 h.

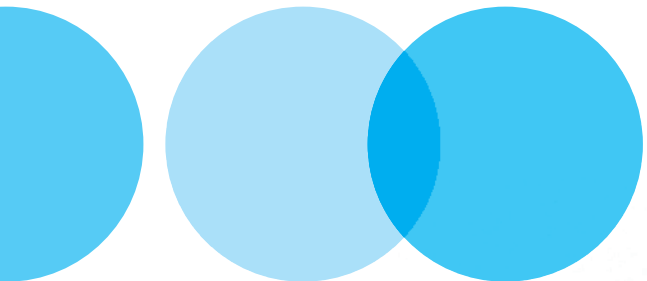
Kontakt:

vedoucí Anna Burdová
Kamýcká 2303, 412 01 Litoměřice
tel: +420 774 120 002
dilny@diakonieltm.cz
facebook: Chráněné dílny Diakonie ČCE Litoměřice



Rok 2020 byl vinou covidu velmi náročný. Přinesl omezení, která ovlivnila život i v našich dílnách. Zrušené byly všechny domluvené prodeje a většina zakázek. Pozastavené byly například práce, kde nebyl odběr pro kompletace. Kvůli všem opatřením a jejich praktickým důsledkům jsme pracovali i v omezeném počtu pracovníků. Po celou dobu jsme vyráběli a snažili se plnit to, co šlo. Šili jsme roušky – celkem přes 5 600ks! Stříhal a šil, kdo mohl... Navázali jsme spolupráci s organizací Naděje a společně provozovali rouškomat v litoměřickém Kauflandu. Textilní dílna díky šití roušek a jiných zakázek vydělala 206 300 Kč! To je rekordní částka v historii této dílny. V době, kdy bylo možné prodávat, jsme uspořádali dvakrát „Týden otevřeného skladu“. Nově jsme začali nabízet své výrobky přes facebook. Moc nás těší, že je o ně velký zájem. Přestože to byl těžký rok, získali jsme nové zakázky, například úklidy kanceláří pro čtyři firmy. Zvládli jsme i rekonstrukci a další rozšíření našich prostor.

Jsme rádi, že jsme rok 2020 zvládli s plným pracovním nasazením. Ukázalo se, že jsme jako tým silní, spolehliví a schopni být jeden druhému oporou.





Dřevodílna

Dřevodílna je zcela novým diakonickým projektem. Záměrem této dílny je zaměstnávat lidi se zdravotním znevýhodněním, kteří si budou osvojovat práci se dřevem a vše, co souvisí s touto činností.

Dílna začala působit v září v Kamýcké ulici. Navzdory náročné době měla velmi dobrý start. Velká poptávka byla po vánočních předmětech, ale i drobných zakázkách na míru. Podařilo se nám najít i dva sponzory, kteří začali zásobovat dílnu dřevem.

Postupně začal probíhat výběr zaměstnanců a s ním spojené zkušební praxe. Covidová doba tento krok výrazně zbrzdila, ale věříme, že v následujícím roce již bude vše jen lepší a podaří se nám sestavit stabilní pracovní tým.

Kontakt:
vedoucí Jiří Podrábský
tel: +420 739 643 701
podrabsky@diakonieltm.cz



Nábytková dílna

V roce 2020 se začal zhmotňovat sen o nábytkové dílně. První krůčky, plány, nákupy, malování a vybavování dílny probíhaly již od jara. Od září v dílně pracovali první čtyři klienti, kteří prošli výběrovým řízením. Sotva se však provoz začal pomaličku rozjíždět, přišla stopka v podobě covidu. Nicméně od listopadu již dílna běžela na plné obrátky. Zaměřujeme se na darovaný nábytek, který po opravě nabízíme k prodeji. Kromě toho přijímáme zakázkové opravy nábytku a nově začínáme vyrábět drobnosti do interiéru z paletového dříví.

Kontakt:
vedoucí Mgr. Klára Černá
tel: +420 730 585 738
cerna@diakonieltm.cz



Restaurace Klobouk v Terezíně

V roce 2020 bylo na chráněném pracovišti v restauraci zaměstnáno 18 osob se zdravotním znevýhodněním. Celková tržba restaurace v roce 2020 činila 3 595 054,49 Kč bez DPH. Otevírací doba: Po – Pá 10.00 – 15.00 h
Na objednávku je možno poskytnout služby i v jiných dnech nebo časech.

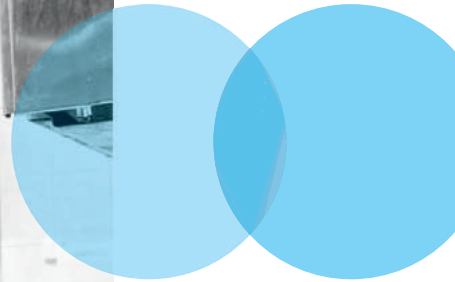
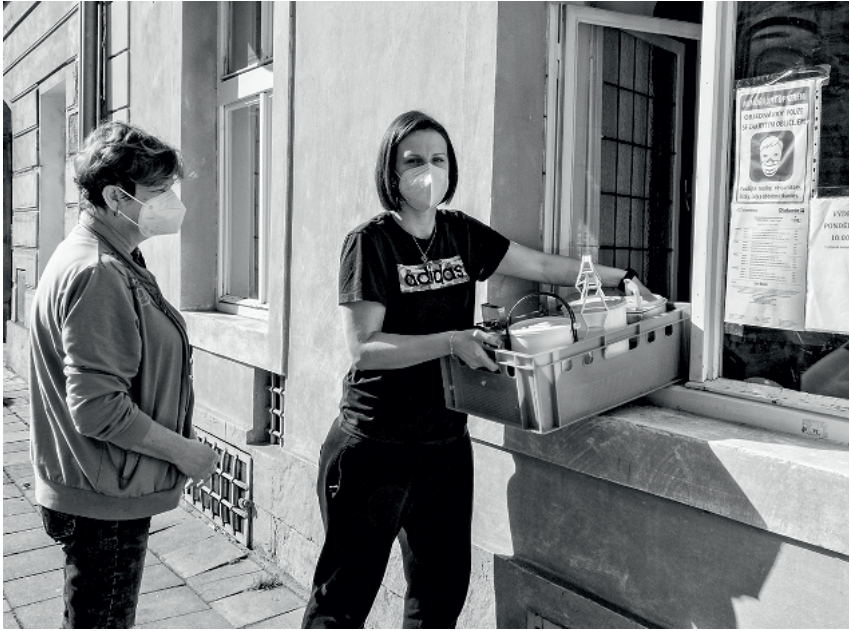
Kontakt:
vedoucí Veronika Diasnik
Komenského 152, 411 55 Terezín
tel: +420 739 710 716
provozni@diakonieltm.cz



Rok 2020 si budeme pamatovat hodně dlouho... Na jaře se objevil covid a s ním pro pohostinství velmi tvrdá opatření. Téměř celý rok byla naše restaurace prázdná a bez každodenního ruchu. Dřív ho bylo někdy až moc, ale co bychom za něj teď dali... Přesto všechno však můžeme říct, že jsme udrželi naši restauraci v provozu. Zájem o obědy přes výdejové okénko byl obrovský. Díky našim stálým i novým hostům jsme tuto krizi zvládli. Díky Vám všem! S velkou pokorou jsme vděční, že jsme nemuseli snižovat počet zaměstnanců.

V nejhorší době jsme vařili snídaně, obědy a večeře pro Chráněné bydlení, což pro nás byla nová zkušenost. Zůstaly nám také zakázky na zákusky, chlebičky atd. Samozřejmě jich bylo méně, protože většina akcí byla zrušena, ale vzhledem ke složité době množství objednávek hodnotíme kladně.

Každý rok jsme s klienty vyráželi za nějakým gastro zážitkem a výletem. V roce 2020 jsme však zvolili pohodovou akci na naší zahrádce, kde jsme si připravili burgery a navzájem se podpořili v tom, že jsme jeden tým, který se i v těžkých časech umí podržet. Věříme, že příští rok bude lépe a naši hosté si u nás opět dají oběd s běžným servisem... Chybíte nám!





Čajovna Hóra

V roce 2020 bylo na chráněném pracovišti v čajovně Hóra a sále Oka-mžik zaměstnáno 20 pracovníků se zdravotním znevýhodněním.

Celková tržba v roce 2020 činila 993 193,97 Kč bez DPH.

Otevírací doba čajovny:

Po – Pá 10.00 - 23.00 h

So 16.00 - 23.00 h

Ne 16.00 - 22.00 h

Kontakt:

vedoucí Bc. Petr Dobrovodský

Osvobození 19, 412 01 Litoměřice

tel: +420 739 244 685

cajovna@diakonieltm.cz

facebook: Čajovna Hóra



Po letech růstu tržeb i návštěvnosti přišel krizový rok 2020. Jarní uzavření z důvodu pandemie jsme využili k malování a renovaci čajovny. Poté došlo s postupným rozvolňováním také k postupnému návratu do normálu. V letních měsících jsme byli na podobných číslech, jako rok předchozí. V září se opět začala zpříšňovat opatření až do úplného uzavření provozu. V prosinci došlo ke krátkému otevření, které ovšem ve zmatené společenské atmosféře nepřineslo návrat návštěvníků.

V jarní uzávěře jsme se pokoušeli zmírnit ztráty online sbírkou *Virtuální čaj* či prodejem poukázek. Děkujeme všem, kdo nás touto formou podpořili.

Na podzim jsme pekli vánoční cukroví a vyráběli dárkové předměty. O cukroví byl takový zájem, že jsme museli zastavit příjem objednávek. Nakrátko jsme otevřeli nový diakonický Obchůdek s výrobky našich chráněných dílen. Velké ekonomické ztráty z roku 2020 se podařilo částečně vykompenzovat z programu Covid Gastro. Vzhledem k neustálým omezením a uzávěrám se u nás konalo, oproti minulým létům, také minimum kulturních a společenských akcí.



Další aktivity střediska

Artefiletické skupiny

Artefiletika pracuje pomocí výtvarného umění, které napomáhá k vyjádření pocitů a stavů člověka. Často se dotýká důležitých témat jednotlivce i týmu. Dokáže najít, v čem je člověk jedinečný, kde je jeho místo v kolektivu a uvědomit si vlastní hodnotu.

Zejména lidem s hendikepem poskytuje práce pomocí výtvarného umění další možnost komunikace, ale také nové možnosti k prožívání a vyjádření emocí. Sdílení svých osobních témat ve skupině přispívá k vzájemnému obohacení klientů, ale i ke schopnosti naučit se citlivosti k bolesti druhých lidí.

V roce 2020 probíhaly artefiletické skupiny pro klienty Centra denních služeb, Sociálně terapeutických dílen, Chráněného bydlení a Domova pro matky s dětmi. Oproti běžnému stavu se setkání lišila menším počtem lidí ve skupině a těžšími tématy. Dotýkali jsme se obav, strachu ze změn, bolesti nad ztrátou nejbližších, ale i lásky, naděje a hledání nových životních jistot a opor...

V roce 2020 se uskutečnilo celkem 94 různých skupin, které navštívilo 53 klientů.

Kontakt:

Bc. Helena Hingarová
tel: +420 604 296 270
hingarova@diakonieltm.cz

Hudební skupina Bedňáci

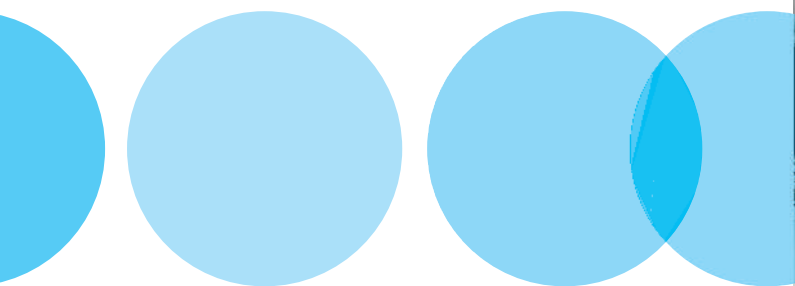
Bedňáci jsou diakonická kapela, dříve známá jako skupina Jedním dechem. Na přání svých fanoušků se kapela vrátila k původnímu názvu.

Bedňáci začali s novým rokem naplňovat své hudební plány. Věnovali jsme hodně energie do zkoušení. Chtěli jsme ukázat naše umění a výjimečnost na plánovaných koncertech. Bohužel nás pandemická situace odstříhla od reality a poslala do tvrdého lockdownu. Nakonec se nám podařilo absolvovat v září třídní festival v Karlových Varech. Byl úžasný, moc jsme si to užili.

Velká událost pro nás bylo stěhování do nové zkušebny v Kamýčkové ulici. Moc nám to tam svědčí, a tak věříme v brzkou přípravu našeho debutového alba. Snad se brzy potkáme na nějakém našem koncertu...

Kontakt:

Jiří Podrábský
tel: +420 739 643 701
podrabsky@diakonieltm.cz



Ekonomika

VÝNOSY K 31. 12. 2020

Činnosti	hlavní v tis. Kč	hospodářská v tis. Kč
Provozní dotace	40 461	0
- Provozní dotace	40 461	0
Přijaté příspěvky	1 351	0
- Přijaté příspěvky nadací + dary	1 351	0
Tržby za vlastní výkony a zboží	2 126	5 512
Ostatní výnosy	221	4
- Výnosové úroky	33	0
- Kurzové zisky	6	0
- Jiné ostatní výnosy	182	4
VÝNOSY CELKEM (v tis. Kč)	44 159	5 516
Výsledek hospodaření před zdaněním	-43	476
Výsledek hospodaření po zdanění	-49	476

Celkový výsledek hospodaření za rok 2020 činí 427 tisíc Kč. Diakonie zaměstnala v roce 2020 celkem 166 pracovníků včetně těch na mateřské a rodičovské dovolené, přičemž poskytla pracovní uplatnění 102 osobám se zdravotním postižením.

Ekonomická data zpracoval Ing. Tomáš Derfl, ekonom Střediska.

NÁKLADY K 31. 12. 2020

činnosti	hlavní činnost	vedlejší hospodářská činnost
Spotřebované nákupy a nakupované služby	5 874	2 639
- Spotřeba materiálu a energie	3 294	1 975
- Prodané zboží	93	560
- Opravy a udržování	234	38
- Cestovné	26	2
- Náklady na reprezentaci	43	0
- Ostatní služby, nájemné, právní a ekonomické služby, revize, apod.	2 184	64
Změny stavu zásob vlastní činnosti a aktivace - aktivace materiálu	0	-549
Osobní náklady	37 133	2 658
- Mzdové náklady	28 114	1 872
- Zákonné sociální pojištění	8 636	687
- Zákonné a ostatní sociální náklady	383	99
Daně a poplatky	17	13
- Daně a poplatky	17	13
Ostatní náklady	304	237

činnosti	hlavní činnost	vedlejší hospodářská činnost
- Odpis nedobytné pohledávky	179	0
- Nákladové úroky, kurzové ztráty, dary	17	0
- Jiné ostatní náklady např. pojistné, bankovní poplatky	108	237
Odpisy, prodaný majetek, tvorba rezerv a opravných položek	709	42
- Odpisy dlouhodobého majetku	709	42
Poskytnuté příspěvky	165	0
Daň z příjmů celkem	6	0
- Daně z příjmů	6	0
NÁKLADY CELKEM (v tis. Kč)	44 208	5 040

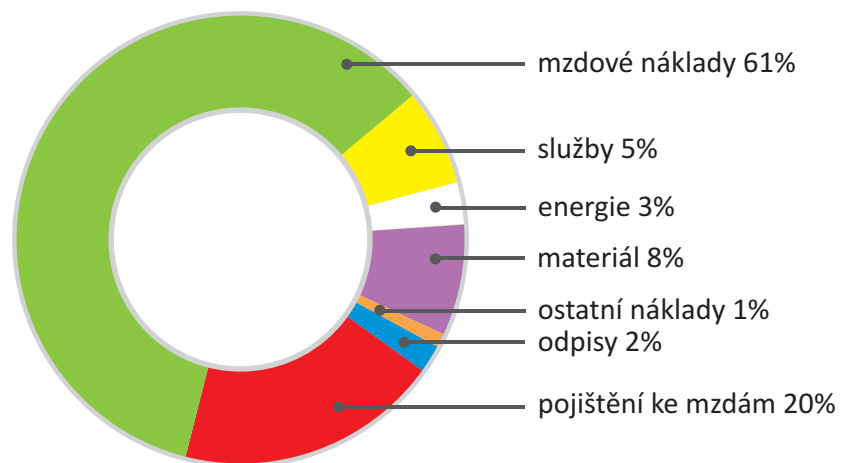
INFORMACE O MAJETKU K 31. 12. 2020

AKTIVA (v tis. Kč)	stav k	1.1.2020	31.12.2020
Dlouhodobý majetek		18 606	20 868
Dlouhodobý hmotný majetek		23 734	26 293
Oprávky k dlouhodobému majetku		-5 128	-5 425
Krátkodobý majetek		9 301	10 379
Zásoby		243	256
- Materiál na skladě		93	93
- Zboží na skladě a v prodejnách		150	163
Pohledávky		1 391	1 337
- Odběratelé		83	63
- Poskytnuté provozní zálohy		628	614
- Ostatní pohledávky + pohledávky za zaměstnanci		536	443
- Daň z přidané hodnoty		0	33
- Ostatní daně a poplatky		2	2
- Dohadné účty aktivní		142	182
Krátkodobý finanční majetek		4 246	4 569
- Pokladna		289	386
- Účty v bankách		3 957	4 183
Jiná aktiva		3 421	4 217
- Příjmy příštích období		3 421	4 217
AKTIVA CELKEM		27 907	31 247

PASIVA (v tis. Kč)	stav k	1.1.2020	31.12.2020
Vlastní zdroje		23 487	26 845
Jmění		23 185	26 418
- Vlastní jmění		15 133	15 089
- Fondy		8 052	11 329
Výsledek hospodaření		302	427
- Účet výsledku hospodaření		0	427
- Výsledek hosp. ve schval. řízení		302	0
- Nerozdělený zisk z minulých let		0	0
Cizí zdroje		4 420	4 402
Krátkodobé závazky		4 287	4 326
- Dodavatelé		3	51
- Přijaté zálohy		141	182
- Zaměstnanci		2 018	2 084
- Závazky (soc. zabezp. + zdrav. poj.)		1 039	1 042
- Ostatní přímé daně		255	264
- Daň z přidané hodnoty		108	0
- Dohadné účty pasivní		723	703
Jiná pasiva		133	76
- Výnosy příštích období		133	76
PASIVA CELKEM		27 907	31 247

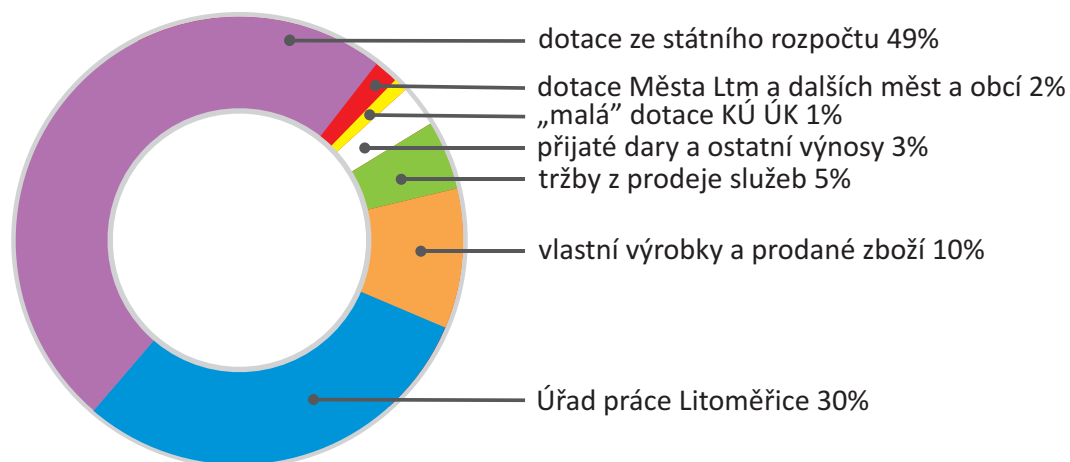
NÁKLADY K 31. 12. 2020 (v tis. Kč) 49 248

Spotřeba materiálu, DDHM, prodané zboží a aktivace materiálu	4 001
spotřeba energie	1 372
služby	2 591
mzdové náklady	29 986
zák. sociální pojištění + sociální náklady	9 805
odpisy	751
daně a poplatky, příspěvky, ostatní náklady	742



VÝNOSY K 31. 12. 2020 (v tis. Kč) 49 675

dotace ze státního rozpočtu	24 318
Úřad práce Litoměřice	14 915
vlastní výrobky a prodané zboží	5 215
tržby z prodeje služeb	2 423
přijaté dary a ostatní výnosy	1 577
„malá“ dotace KÚ ÚK	245
dotace Města Litoměřice a dalších měst a obcí	982



Zpráva auditora

Zpráva nezávislého auditora z ověření účetní závěrky za období od 1.1. do 31.12.2020

**Diakonie ČCE – Středisko křesťanské pomoci v Litoměřicích,
se sídlem Rooseveltova 716/7, 412 01 Litoměřice
IČ: 467 68 041**

Tato zpráva je určena pro správní a dozorčí radu Diakonie ČCE - Středisko křesťanské pomoci v Litoměřicích a pro jejího zřizovatele.

Výrok auditora

Provedl jsem audit přiložené účetní závěrky Diakonie ČCE – Středisko křesťanské pomoci v Litoměřicích, sestavené na základě českých účetních předpisů, která se skládá z rozvahy k 31.12.2020, výkazu zisku a ztráty za rok končící 31.12.2020 a přílohy této účetní závěrky, která obsahuje další vysvětlující informace k účetní závěrce.

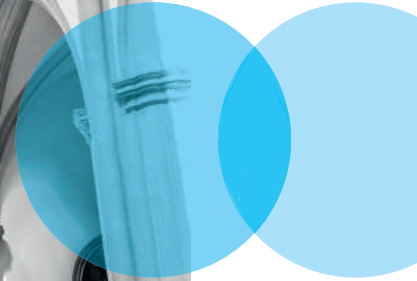
Podle mého názoru účetní závěrka podává věrný a poctivý obraz aktiv a pasiv neziskové organizace Diakonie ČCE - Středisko křesťanské pomoci v Litoměřicích k 31. 12. 2020 a nákladů, výnosů a výsledku jejího hospodaření za rok končící 31.12.2020 v souladu s českými účetními předpisy.

Audit byl proveden republiky pro audit upravené související podrobněji popsán zákonem o auditore ověřované účetní uvedených předpis dostatečný a vhodný zajištění pro výj

Datum vypracování: 11.3.2021

Podpis a razítko auditora:



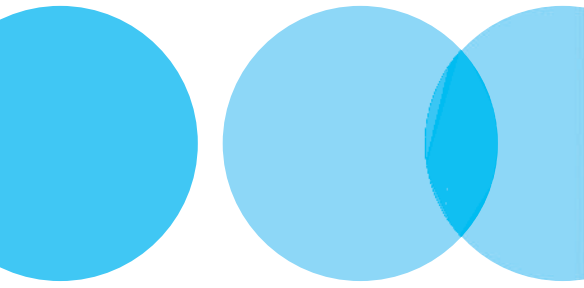


Slovo faráře

Tak jako všechny, tak i život našeho střediska Diakonie a život farního sboru v minulém roce zásadně ovlivnila pandemie koronaviru. Pandemie mnohé změnila, ovšem život neparalyzovala. Život farnosti se přesunul do digitálního prostoru, i v Diakonii se muselo začít mnohé dělat jinak, než jsme byli zvyklí. Byl to rok mnoha výzev, mnoha otázek, velkého hledání. Ptáme se zcela konkrétně: co můžeme dělat? Jak se chránit? Jak chránit druhé? Jak můžeme pomoci? Jak zvládnout uvěznění doma a nezbláznit se z toho? Jak překonat strach? Kde vzít energii? Co je jak v osobním, tak pracovním životě ještě projev odpovědnosti, a co už je projev strachu? Bylo toho hodně, byl to náročný čas. Světla naděje tu s námi však zůstala: tahle pandemie a s ní spjatá opatření nám zároveň nebývalým a jedinečným způsobem umožnila zažívat, co je to Diakonie: služba, vzájemná pomoc a solidarita. Bylo možné objevovat, že pomoc, služba, Diakonie má skutečně mnoho tváří.

Mnohé se v Diakonii i ve sboru nekonalo, mnohé se dělalo jinak, ale co nepřestává a nepřestane, je - z hlediska křesťanské víry - to Boží konání: na vinici či poli či stavbě našeho světa. To konání, které naše životy směřuje ke svobodě, lásce a službě. Jinak pověděno: síly společenství, milosrdenství, naděje, kreativity zavirovány nikdy nebudou!

Mgr. Jiří Šamšula, farář ČCE v Litoměřicích a pracovník litoměřické Diakonie



Dárci a podporovatelé

Firmy a organizace:

Adient Czech Republic k.s. - Ing. Marcel Míček, Alergosan s.r.o. - MUDr. Petr Kubec, AQUA obnova staveb s.r.o. - Ing. arch. Jan Bárta, Arvamedica s.r.o. - MUDr. Marie Lukešová, Asociace poskytovatelů sociálních služeb ČR, Cantica Bohemica, Diakonie ČCE, Diakonie Freiberg, DTPshop s.r.o., Elektromontáže Valný s.r.o., Farní Charita Litoměřice, Gabriel s.r.o. - Ing. Tomáš Gabriel a Mgr. Lukáš Gabriel, Galerie Kodl, s.r.o. - PhDr. Martin Kodl, Galerie u Brány - Libor Uhlík, Gymnázium Josefa Jungmanna v Litoměřicích, GynArKo s.r.o. - MUDr. Jana Smítková, Jena fa služeb - Ing. Jan Švejtkovský, Mondi Štětí a.s., Moneta Money Bank, a.s., Nadace Archa Chantal, Nadace Charty 77, Nadační fond Albert, Nobilis Tilia, Petr Šmidt – Elektromontáže, Pharmasol Praha s.r.o. – RNDr. Jaroslav Zamastil, Portus Praha, z.ú., Potravinová banka v Ústeckém kraji, o.s., PPZ truhlářství s.r.o. - Petr Prokeš, Průša Research a.s., Raeder & Falge s.r.o., Mgr. Martina Červinská, Sbor dobrovolných hasičů Polepy, Stavební spol. František Doležal, Středisko humanitární a rozvojové spolupráce, Technický klub Rozmarýn – Zdeněk Rudolf, WOOD4YOU s.r.o. - Michal Mrkvan, Zahrada Čech s.r.o. - Dagmar Svobodová

Soukromé osoby:

Irena Adamcová, manželé Albrechtovi, Radka Balšánková, Mgr. Marek Bárta, Mgr. Zdeněk Bárta, Vladimíra Bartošová, Joel Biedermann, Pavla Boučková, Kateřina Brabcová, Rudolf Burda, Aleš Cikánek, ak.mal. Emil Cimbura, ak.arch. Vít Cimbura, Eva Cimburová, Josef Černovský, Daniel Chalupecký, Marie Danihlíková, Ing. Tomáš Derfl, Hana Došková, Jiří Douša, Milan Drobný, Monika Dufková, Štěpán Elis, Renata Fischerová, Bc. Renata Gazsi, ak.mal. Kurt Gebauer, Lela Geislerová, Rudolph Georg, Veronika Grindlerová, Ing. Pavel Grund, Radka Hazuchová, Marcela Heřmanová, Antoaneta Hocková, Filip Horák, ak.mal. Jakub Hubálek, Jan Huzan, senátor a starosta Mgr. Ladislav Chlupáč, Alice Jandovská, Bc. Ivana Jelínková DiS., Bronislava Kadlecová, Pavla Káňová, Jakub Kašpar, Tereza Kavanová, Jan Kellner, Ing. Jan Kellner, Ph.D., Radek Kerka, Jana Keřkovská, František Klaus, Ivona Kozlová, Hana Krebsová, Ing. Eva Křivohlavá, Ing. Jaromír Křivohlavý, Jolana Kučerová, Ing. Martin Landsdorf, MUDr. Jan Laryš, ak.mal. Jiří Látal, ak. mal. Vendula Látalová, Jakub Laušman, Barbora Lelková, JUDr. Martina Lorencová, Martin Mach, Veronika Matějková, Zuzana Matějovská, Mgr. Jana Matoušková, Bc. Lucie Matulová, Mgr. David Matuška, Mirka Matušková, Petra Merhoutová, Petra Mikulenková Handlířová, ak.soch. Stefan Milkov, MUDr. Jan Milota, Jan Muncinský, Stanislav Navrátil, Ing. Jan Novák, Sylva Nováková, Eva Opltová, Irena Opočenská, Vlasta Opočenská, Ing. Hana Pavlišťová, Soňa Pawlisková, Tereza Pelánová Červená DiS., prof. ak. arch. Jiří Pelcl, Martin Pěnka, Ing. Miroslav Plíhal, Jana Plíhalová, Ing. Milada Polednová, Mgr. Dana Poštová, Bc. Vendula Poštová, Tomáš Pošva, herečka a šansoniérka Chantal Poullain, Kateřina Prchlíková, MUDr. Markéta Primusová, Hana Přeučilová, Bc. Gabriela Punčochářová, Eva Radimská, Veronika Rehušová, Ing. Jaroslav Rýdl, Ota Řepík, Mgr. Zuzana Řepíková, Jitka Salusová, Hana Schaabová, Hynek Schierl, Martin Schutz, Zdena Skálová, Tomáš Slavata, Martina Smejkalová, Věra Smolíková, Mgr. Zdeňka Sobotová, Miloš Solař, Eva Srbová, PharmDr. František Stáně, ak.mal. Antonín Střížek, Dana Stejskalová, Mgr. Jiří Šamšula, Jan Šatra, Ing. Libor Škranc, David Šnajdr, MUDr. Marie Štětínová, Rostislav Švarc, Jana Šťásková, Jana Šumanová, JUDr. Radka Šumerová, Petra Švalichová, Aneta Tínková, Mgr. Vladimíra Tomášová, Mgr. Jan Trusina, Ing. Vladimír Turek, Mgr. Petr Vacíř, Erna Vaňousková, Mgr. Renata Vášová, Andrea Vatrová, Zuzana Vladíková DiS., Ludmila Vlková, Pavel Vojvoda, Daniela Vránová, místostarosta Lukas Wunsch, Jan Zalabák, Marie Zalabáková, Blanka Zdvořáková, Pavel Zidek, Vladimír Zelenka, Daniela Zelenková, ak.mal. Kamila Ženatá, Tereza Žižková, Marek Ženk

**Děkujeme za Vaše dary a za jakoukoli přízeň. Děkujeme i všem, kteří si nepřáli být jmenováni...
Velice si Vaší podpory vážíme!**

Podpora měst a obcí

Dotace, příspěvky a dary obcí na sociální služby poskytované jejich občanům:

Město Bohušovice nad Ohří, Obec Brňany, Město Budyně nad Ohří, Obec Býčkovice, Obec Ctiněves, Obec Chržín, Obec Křešice, Obec Liběšice, Obec Libotenice, Obec Mšené - lázně, Obec Polepy, Obec Snědovice, Město Terezín, Obec Travčice, Město Ústěh, Obec Velké Žernoseky, Obec Žalhostice, Obec Žitenice



Projekty

V roce 2020 byly naše projekty podpořeny ze zdrojů:

Podpora sociálních služeb v Ústeckém kraji – velký dotační program

- Centrum denních služeb, Sociálně terapeutické dílny, Sociální rehabilitace, Chráněné bydlení

Podpora sociálních služeb v rámci projektu POSOSÚK 3 – dotace z prostředků ESF prostřednictvím Operačního programu Zaměstnanost, státního rozpočtu a rozpočtu Ústeckého kraje

- Domov pro matky s dětmi, Podpora samostatného bydlení

Podpora sociálních služeb v Ústeckém kraji – malý dotační program

- Centrum denních služeb, Sociálně terapeutické dílny, Sociální rehabilitace, Chráněné bydlení, Podpora samostatného bydlení, Domov pro matky s dětmi

Město Litoměřice – dotace na sociální služby

- Centrum denních služeb, Sociální rehabilitace, Podpora samostatného bydlení, Domov pro matky s dětmi

Program podpory sociálních a zdravotních aktivit pro občany města Litoměřice

- Služby terapeuta pro klienty sociálních služeb v Litoměřicích

Úřad práce v Litoměřicích

- Chráněná pracovní místa ve Středisku Diakonie ČCE

Potravinová banka Ústeckého kraje

- Potravinová a materiální pomoc nejchudším osobám II. – podpořeno finančními prostředky z Fondu evropské pomoci nejchudším osobám (FEAD) a ze státního rozpočtu v rámci Operačního programu potravinové a materiální pomoci

Mondi Patriot

- Konvektomat do Centra denních služeb

Diakonie ČCE

- Krabice online – podpora klientek v Domově pro matky s dětmi

Ústecká komunitní nadace

- Studenti pořádají další z veřejných debat (přesunuto na rok 2021)

Dotace, dary a příspěvky obcí na sociální služby poskytované jejich občanům: Bohušovice, Brňany, Budyně nad Ohří, Býčkovice, Ctiněves, Chržín, Křešice, Liběšice, Libotenice, Mšené-lázně, Polepy, Snědovice, Terezín, Travčice, Úštěk, Velké Žernoseky, Žalhostice, Žitenice

Podpora v souvislosti s pandemií Covid 19:

Nadační fond Albert – zdravotní pomůcky a tablety pro výuku online v azylovém Domově

Ministerstvo práce a sociálních věcí – mimořádné dotační programy Covid C, Covid D, Covid E a Covid ochranné pomůcky

Investiční projekty:

- Kamýcká 2303, Litoměřice / chráněné bydlení + chráněné dílny:

- Otto per Mille (Valdenská evangelická církev - Itálie) - Chráněné bydlení na míru
- Konto Bariéry - bezbariérová rampa
- Moneta grant - bezbariérová rampa
- Buřinka a.s. - bezbariérová rampa
- Nadace ČEZ - pec do chráněné dílny

- Rooseveltova 7, Litoměřice / Centrum denních služeb

Regionální operační program regionu soudržnosti Severozápad

- Investiční projekt Rekonstrukce Centra denních služeb pro klienty se zdravotním postižením probíhal v Litoměřicích, Rooseveltova 7 v období od 1.10.2012 do 31.12. 2015 a byl podpořen ze zdrojů ROP Severozápad, který je spolufinancován ERDF - r.č.CZ.1.09/1.3.00/69.01140 - konec udržitelnosti projektu 9/2020

Projekty, na nichž Diakonie ČCE participovala:

Fond Hennlich administrovaný Ústeckou komunitní nadací

- Za poznáním o kus dál - projekt mladých dobrovolníků určený klientům Diakonie





KONTAKT:

DIAKONIE ČCE - STŘEDISKO KŘESŤANSKÉ POMOCI V LITOMĚŘICÍCH

Rooseveltova 716/7, 412 01 Litoměřice

tel: +420 416 733 585

litomerice@diakonieltm.cz

www.diakonieltm.cz

facebook: Diakonie Litoměřice

instagram: Diakonie Litoměřice

IČ: 46768041 DIČ: CZ 46768041

bankovní spojení: 887818339/0800

POMOC MÁ MNOHO TVÁŘÍ